

ПРАВИЛА БЕЗОПАСНОСТИ

Опасность!

Электрическое напряжение опасно для жизни. Электрические части машины никогда не должны контактировать с водой: опасность короткого замыкания. Перегретый пар и горячая вода могут вызвать ожог!

Не направляйте пар или струю воды на тело. Более того, следует обращать особое внимание при прикосновении к трубкам вывода и подставке для подогрева чашек: опасность ожога!

Машина должна использоваться исключительно для тех целей, для которых она предназначена. Не вносите в машину никаких технических изменений.

Машина может использоваться только взрослыми, после ознакомления с настоящим руководством.

1. Не касайтесь частей машины, находящихся под напряжением. Они могут вызвать удар током, нанести серьезные повреждения, вплоть до летального исхода. Автоматические кофемашины подключаются к сети переменного тока. Напряжение сети должно соответствовать напряжению, указанному в наклейке на корпусе машины.
2. Не используйте машину, если поврежден кабель питания. Поврежденные кабель и вилка должны быть немедленно заменены специалистом. Не располагайте кабель над углами или острыми краями, горячими поверхностями и оберегайте его от контакта с горячими жидкостями. Не тяните за кабель для того, чтобы передвинуть машину. Не вынимайте вилку из розетки, дергая за кабель, и не касайтесь их влажными руками.
3. Не позволяйте детям играть с машиной. Машина опасна для детей.
4. Установите машину в безопасном месте, где никто не сможет уронить и повредить ее. Возможна утечка из машины горячей воды или пара.
5. Не используйте машину вне помещения. Во избежание деформации корпуса не устанавливайте машину вблизи горячих поверхностей и открытого огня.

6. Не направляйте пар или кипяток на тело. Не касайтесь нагреваемых поверхностей, таких как подставка для чашек с подогревом. Пользуйтесь рукоятками и держателями, предназначенными для этих целей.
7. Прежде чем проводить очистку от накипи, убедитесь, что машина выключена и все ее части остыли. Не погружайте машину в воду.
8. Если машина не будет использоваться длительный период времени, выключите ее из розетки. Храните машину в сухом месте, недоступном для детей.
9. В случае повреждения машины немедленно выключите и обесточьте ее. Никогда не используйте поврежденную машину. Машина должна ремонтироваться только в авторизованном сервисном центре.

Подключение к сети

A: Короткий шнур электропитания уменьшает риск несчастного случая.

B: При необходимости можно использовать удлинитель.

C: Если вы используете удлинитель:

1. Его следует проверить на соответствие условиям эксплуатации. Сечение провода удлинителя должно быть не менее 1мм²
2. Удлинитель должен иметь вилку с заземлением.
3. Никогда не используйте поврежденный электрический шнур.



ОБЩАЯ ИНФОРМАЦИЯ

Эта полностью автоматическая кофемашина позволяет готовить кофе-эспрессо. Не пользуйтесь машиной, если полностью не ознакомились с данной инструкцией.

ВНИМАНИЕ!

Производитель не несет ответственность за ущерб, причиненный в результате:

- неправильного использования машины
- ремонта машины, выполненного неавторизованным персоналом
- **ИСПОЛЬЗОВАНИЯ** составных частей и компонентов, кроме поставляемых **Nim TTT T M**

Указанные зыие -скинь освобождают поставщика от гарантийных обязательств.

ОБОЗНАЧЕНИЯ



Этот знак отмечает особенно важные для безопасности пользователя инструкции и рекомендации.

ВНИМАНИЕ! Не соблюдение инструкций может привести к серьезным повреждениям, ожогам, либо к поломке машины.

СОХРАНИТЕ ЭТУ ИНСТРУКЦИЮ

Все изменения в конструкции и дизайне связаны с улучшением качества и потребительских характеристик изделия.

ТЕХНИЧЕСКИЕ ХАРАКТЕРИСТИКИ

• Напряжение питания	См. наклейку на корпусе
• Потребляемая мощность	См. наклейку на корпусе
• Размеры (Ш*В*Г*) (мм)	285x375x400
• Материал корпуса	металл
• Масса (кг)	11
• Длина шнура питания (мм)	1200
• Контрольная панель	фронтальная
• Контейнер воды (л)	2 – съемный
• Параметры электропитания	см. наклейку на корпусе
• Контейнер зерен кофе (г)	300
• Давление помпы (бар)	15
• Бойлер	Нержавеющая сталь
• Кофемолка	Керамика
• Регулировка количества кофе на порцию	6-10 гр.
• Контейнер использованного кофе	13 порций
• Устройства безопасности	Предохранительный клапан Защитный термостат

4 ПРАВИЛА БЕЗОПАСНОСТИ

В случае опасности

Немедленно отключите кофемашину.

Кофемашина может быть использована только

- внутри помещений
- для приготовления кофе, горячей воды, молочной пены или подогрева напитков с помощью пара.
- взрослыми пользователями, изучившими данную инструкцию.

Никогда не используйте кофемашину

для целей, не указанных в этой инструкции.

Никогда не используйте продукты, не указанные в инструкции по эксплуатации.

После заполнения контейнеров, убедитесь, что все крышки контейнеров закрыты.

Заполняйте контейнер для воды только свежей холодной водой: горячая вода и/или другие жидкости могут повредить кофемашину. Не используйте газированную воду.

Степень помолы можно регулировать только в процессе помола.

Перед тем, как открыть кофемолку, выключите машину.

Не помещайте зерна кофе или растворимый кофе в отверстие для молотого кофе.

Подключение питания

Подключайте машину только к соответствующему электрическому питанию.

Характеристики питания должны соответствовать характеристикам, указанным на корпусе машины.

Установка

- Расположите машину на ровной поверхности. Не помещайте машину на горячие поверхности, либо рядом с открытым огнем!
- Обеспечьте расстояние не менее 10 см от стен и электрических или газовых приборов.
- Не допускайте понижения температуры в помещении ниже 0°C - машина может выйти из строя.
- Вилка электрического шнура должна быть доступна в любое время.
- Электрический шнур не должен быть поврежден, соприкасаться с горячими поверхностями, должен иметь вилку с защитным заземлением.
- Не допускайте провисания шнура - опасность падения человека или машины.
- Не используйте шнур питания для переноски кофемашины и не тяните за шнур для передвижения кофемашины.

Опасности

- Кофемашиной не должны пользоваться дети и не изучившие данную инструкцию взрослые.
- Не позволяйте детям играть с машиной. Машина опасна для детей. Если оставляете машину без присмотра - выключайте ее из сети.
- Не храните упаковочные материалы в зоне, доступной для детей.
- Не направляйте трубку пара/кипятка на себя или других - опасность ожога.
- Не помещайте никакие объекты, кроме предусмотренных производителем, внутрь машины.
- Не трогайте и не пытайтесь выключать шнур питания из розетки мокрыми руками.
- Внимание: будьте аккуратны при возможном контакте с кипятком, паром, трубкой пара/кипятка, горячими поверхностями - опасность ожога!

Рекомендации

- В случае выхода машины из строя сразу выключите ее из сети.
- Кофемашину должна ремонтировать только в авторизованном сервисном центре.
- Не используйте кофемашину с поврежденным шнуром питания! Опасность электрического удара!
- Выключите и обесточьте машину перед открыванием сервисной дверцы!

Очистка

- перед очисткой обязательно выключите машину и дождитесь полного остывания.
- Не допускайте попадания брызг воды на машину и не погружайте ее в воду.
- Не сушите машину и ее части с помощью нагревательных приборов или в микроволновой печи

Запасные части

Для гарантированной безопасности, используйте только оригинальные запасные части и принадлежности.

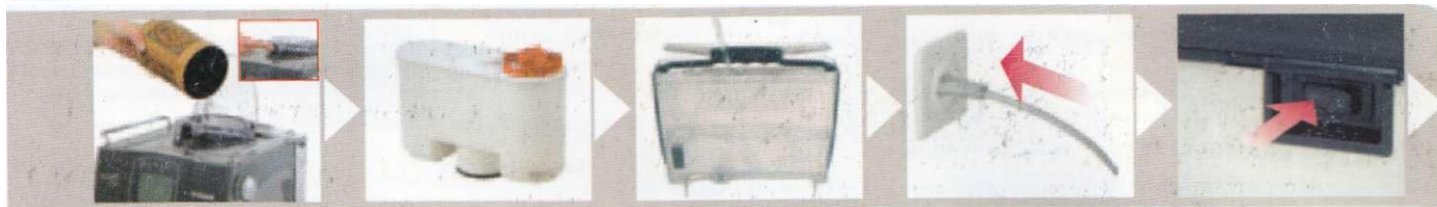
Утилизация

- Упаковочный материал может быть использован вторично.
- Кофемашину: отключите машину от сети питания, закрепите шнур в специально предусмотренном на машине месте.
- Отправьте машину в службу послепродажной поддержки или в специализированный центр утилизации отходов.





Информацию по использованию фильтра "AQUA PRIMA" см. на стр. 22.



Насыпьте зерна кофе.

Установите фильтр для воды (см. стр.11).

Заполните контейнер для воды свежей холодной водой.

Подключите машину к сети электропитания.

Включите основной выключатель.



Необходимо провести дренаж системы.

Установите емкость под трубку пара/кипятка.

Откройте ручку регулировки подачи пара/кипятка.

Дождитесь приготовления ровной струи воды.

Дренаж системы завершен.



Закройте ручку.

Заберите емкость

Машина готова к приготовлению.

Примечание:

Обязательно проводите дренаж при первом включении перед началом работы. А так же каждый раз, если машина долго не использовалась, либо если во время работы закончилась вода, либо при появлении на дисплее надписи «VENTILATE».



НАСТРОЙКИ 7



Настройка качества помола

Вы можете изменить степень помола ручкой регулировки качества помола, нажав кнопку.

Кофе готовится слишком медленно - настройте на более крупный помол.

Кофе готовится слишком быстро -- настройте на более мелкий помол.

Качество кофе на порцию может быть изменено индивидуально вне зависимости от общих настроек кофемашины перед самим приготовлением кофе.



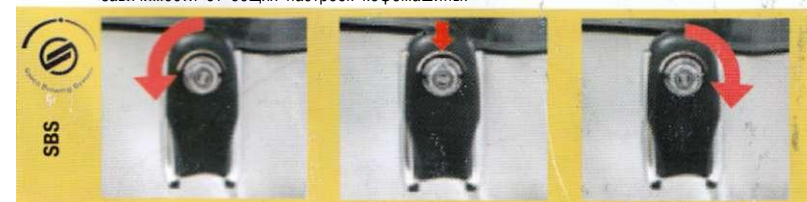
Настройка количества кофе на порцию

Вы можете изменить количество кофе на порцию.

Более крепкий кофе.

Более слабый кофе.

Крепость и время приготовления могут быть изменены индивидуально вне зависимости от общих настроек кофемашины.



SBS

Более слабый кофе.

Соответствует настоящим настройкам.

Более крепкий кофе.



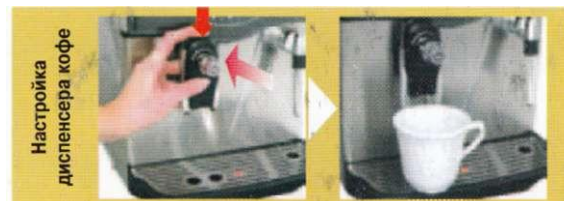
Настройку степени помола можно производить только во время работы кофемолки.

Для улучшения вкуса эспрессо, используйте специальный кофе для эспрессо. Не используйте старый кофе.

Рекомендуется хранить кофе в прохладном месте, в герметичной упаковке.

После изменения настроек качества помола, вкус кофе изменится через 1-2 порции.

Вы можете настроить диспенсер кофе по глубине, нажав кнопку.



Настройка диспенсера кофе

Установите чашку под диспенсер кофе и настройте его по глубине.

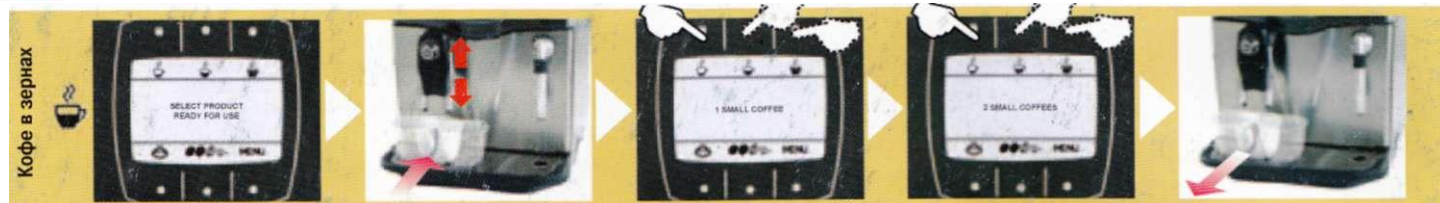


Настройка объема порции

Для того, чтобы настроить объем порции, установите чашку под диспенсер кофе. Нажмите и удерживайте кнопку приготовления нажатой.

Отпустите кнопку после приготовления достаточного количества - значение запомнено.

! Внимание: горячая вода и пар могут вызвать ожоги! Направляйте трубку пара/кипятка на лоток для капель!



Кофе в зернах

Убедитесь в готовности кофемашины.

Установите чашку (чашки) под диспенсер кофе и настройте его по высоте.

Нажмите на одну из кнопок приготовления: 1 раз для одной порции.

Дважды для двух порции.

Заберите чашку (чашки) после приготовления.



Молотый кофе

Установите чашку под диспенсер кофе и настройте его по высоте.

Нажмите кнопку для выбора приготовления из молотого кофе.

Насыпьте одну мерную ложку молотого кофе. Не засыпайте больше одной ложки.

Нажмите одну из кнопок приготовления только один раз.

Заберите чашку после приготовления.



Кипяток

Установите емкость под трубку пара/кипятка.

Переведите машину в режим приготовления кипятка.

Начните приготовление, повернув ручку пара/кипятка. Завершите приготовление.

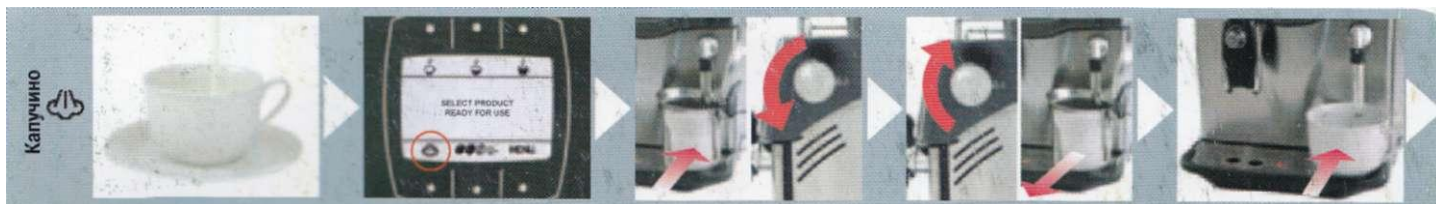
Заберите емкость.

Нажмите повторно кнопку приготовления кипятка для перехода машины в нормальный режим.



ПАР/КАПУЧИНО

! Внимание: горячая вода и пар могут вызвать ожоги! Направляйте трубку пара/кипятка на лоток для капель!



Капучино

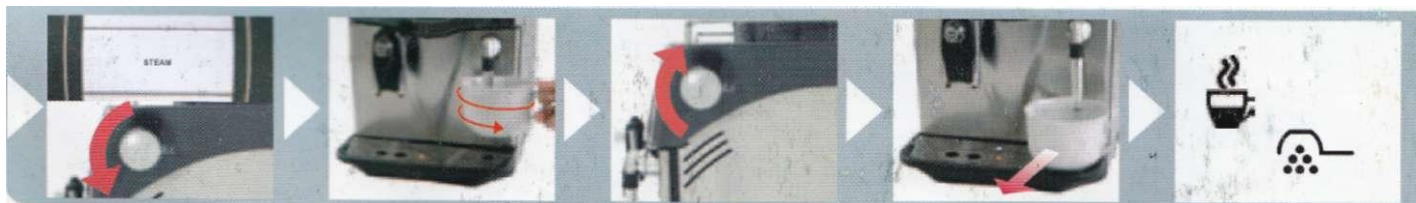
Наполните чашку на 1/3

Переведите машину в режим приготовления пара.

Установите емкость под трубку пара/кипятка. Откройте ручку пара/кипятка и слейте остатки воды.

Дождитесь приготовления ровной струи пара, закройте ручку. Заберите емкость.

Погрузите насадку в молоко.



Откройте ручку пара/кипятка.

Взбейте молоко, вращая чашку по кругу.

Закройте ручку.

Заберите чашку

Переложите пену на эспрессо или приготовьте эспрессо в ту же чашку.



Пар

Откройте ручку пара/кипятка и слейте остатки воды. Закройте ручку.

Погрузите насадку в подогреваемую жидкость. Откройте ручку.

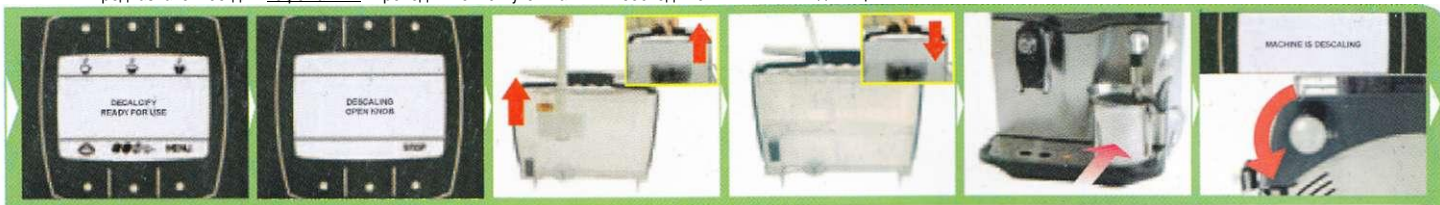
Вращайте емкость для равномерного нагрева.

Закройте ручку.

Заберите емкость. Протрите трубку пара/кипятка.

ОЧИСТКА ОТ НАКИПИ

Внимание! Никогда не используйте средства, содержащие уксус. Используйте любое бытовое, не токсичное средство для очистки от накипи, предназначенное для кофемашин. Проводить очистку от накипи необходимо каждые 3-4 месяца, а так же при уменьшении объема порции. Во время процесса очистки от накипи машина должна быть подключена к сети электропитания. Проводите очистку только когда кофемашина и все ее части полностью остыли.



При появлении на дисплее упоминания, необходимо провести очистку от накипи.

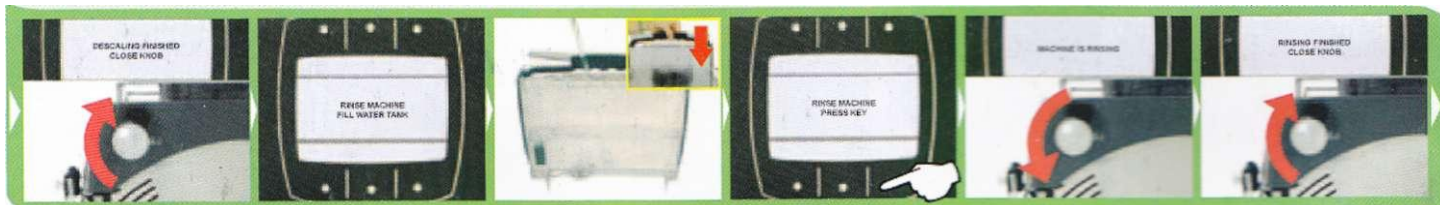
Выберите в меню пункт «/DESCALING/... Очистка от накипи», (см. «Программирование»)

Достаньте фильтр.

Наполните контейнер для воды раствором средства для очистки от накипи.

Установите большую емкость под трубку пара/кипятка.

Откройте ручку пара/кипятка. Машина начнет процесс очистки от накипи.



После завершения очистки закройте ручку.

Промойте контейнер для воды и заполните его свежей водой.

Выберите режим промывки.

Откройте ручку, регулировки.

После завершения цикла промывки, закройте ручку.



Прерывание

Цикл очистки от накипи может быть сокращен. Закройте ручку.

Нажмите кнопку.

Промойте контейнер для воды и заполните его свежей водой.

Нажмите кнопку для подтверждения цикла промывки.

Помните, если процесс очистки от накипи был прерван, необходимо закончить цикл после включения, либо промыть контейнер для воды и внутренний контур воды.

После очистки от накипи установите фильтр на место.



УСТАНОВКА ФИЛЬТРА

! При появлении упоминания, необходимо заменить фильтр. **!** Перед очисткой от накипи достаньте фильтр из контейнера для воды/



Установка

Достаньте фильтр и держатель фильтра. Установите текущий месяц.

Установите держатель фильтра.

Проверьте правильность расположения держателя и фильтра.

Опустите фильтр в пустой контейнер для воды.

Установите фильтр на место.



Нажмите на фильтр до предела.

Достаньте держатель фильтра.

Заполните контейнер свежей холодной водой.

Установите емкость под трубку пара/кипятка. Включите машину.

Переведите машину в режим приготовления кипятка.



Откройте ручку подачи пара/кипятка.

Слейте всю воду. Закройте ручку.

Наполните контейнер свежей водой.

См. «Программирование». Выберите "ON" для активации фильтра и обнулите счетчик воды.

При использовании машины без фильтра, необходимо чаще проводить очистку от накипи.

Машина готова к приготовлению.

ОЧИСТКА И ТЕХНИЧЕСКОЕ ОБСЛУЖИВАНИЕ

! Не сушите машину и/или ее части, используя нагревательные приборы.

! Не погружайте машину в воду и не мойте ее части в посудомоечной машине.



Отключите кофемашину.

Промойте под струей чуть теплой воды контейнер для воды и фильтр.

Снимите лоток для капель и промойте под струей чуть теплой воды.

Снимите контейнер использованного кофе и промойте его под струей воды.

Отвинтите «панарелло» (насадка на трубку пара/кипятка) и промойте ее.



Используйте кисточку для очистки отверстия для молотого кофе.

Снимите диспенсер кофе и промойте его под струей воды.

! Промывать центральное устройство, лоток для капель, контейнер использованного кофе, контейнер для воды и диспенсер кофе необходимо не реже одного раза в неделю.



Откройте сервисную дверцу. Снимите лоток для капель и контейнер использованного кофе.



Нажмите кнопку PUSH на устройстве приготовления и снимите его.

Отвинтите ситечко с помощью ключа и промойте.

Установите ситечко на место.

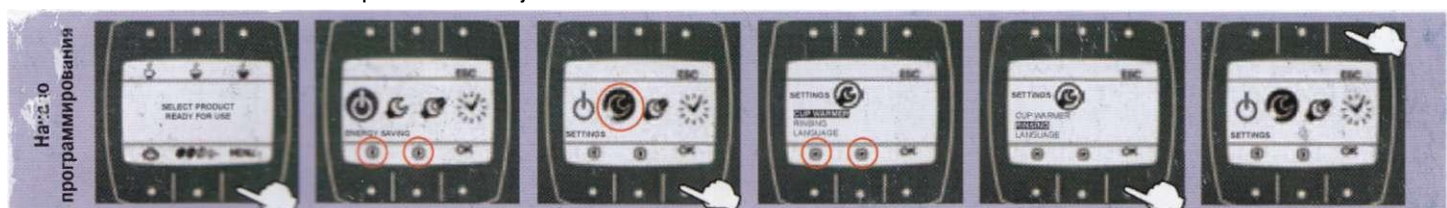
Промойте устройство приготовления, высушите его и установите на место. При установке не нажимайте PUSH.

Установите контейнер и лоток на место. Закройте сервисную дверцу.



ПРОГРАММИРОВАНИЕ

Вы можете изменять настройки по своему желанию.



Нажмите "MENU" для входа в режим программирования.

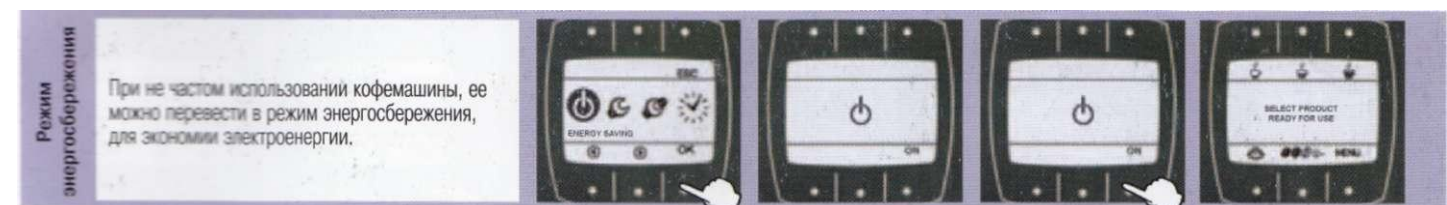
Используйте кнопки «<» «>» для выбора нужного пункта меню.

Используя кнопку "OK" вы можете активировать пункт меню.

Используйте кнопки «^» «v» для выбора нужного подпункта меню.

Нажмите "OK" для сохранения /подтверждения измененных настроек.

Нажмите "ESC" для выхода из меню без сохранения.



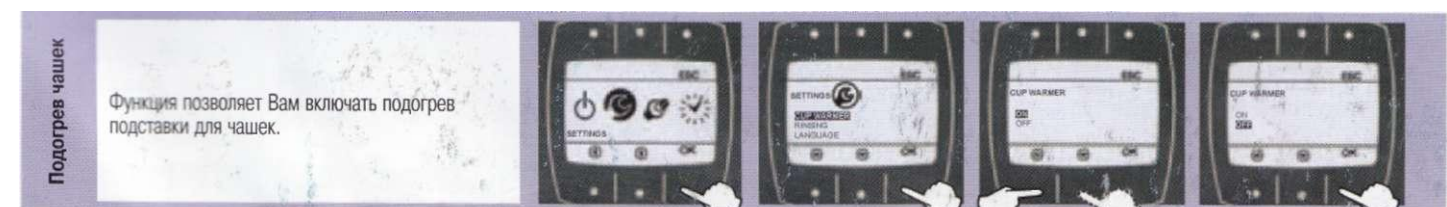
Режим энергосбережения

При не частом использовании кофемашины, ее можно перевести в режим энергосбережения, для экономии электроэнергии.

Для входа в данный пункт, нажмите кнопку "OK".

Машина перешла в режим энергосбережения.

Нажмите кнопку "ON" для перехода машины в нормальный режим.



Подогрев чашек

Функция позволяет Вам включать подогрев подставки для чашек.

Нажмите кнопку "MENU".

Для входа в данный подпункт нажмите кнопку "OK".

Для включения подогрева выберите "ON".

Нажмите "OK" для сохранения изменений настройки.

ПРОГРАММИРОВАНИЕ

Режим промывки диспенсера кофе

При установке "ON" кофемашина при включении после длительного простоя будет проводить автоматическую промывку диспенсера кофе.

На новых кофемашинах эта функция активирована.

Нажмите кнопку "MENU".

Для входа в данный подпункт нажмите кнопку "OK".

Для отключения функции выберите "OFF".

Нажмите "OK" для сохранения измененной настройки.

Язык

Вы можете выбрать итальянский, немецкий, португальский, испанский, английский, французский, польский и шведский язык.

Нажмите кнопку "MENU".

Для входа в данный подпункт нажмите кнопку "OK".

Выберите удобный язык.

Нажмите "OK" для сохранения изменений настройки.

Жесткость воды

Жесткость водопроводной воды в различных регионах разная. Поэтому Вы можете настроить кофемашину на жесткость, соответствующую вашему региону в пределах от 1 до 4.

Кофемашина на заводе настроена на жесткость воды соответствующую 3 квадратам.

Вы можете изменить настройку в соответствии с жесткостью воды в вашем регионе.

Опустите полосу в воду на 1 секунду. Прочитайте результат через одну минуту.

Для входа в данный подпункт, нажмите кнопку "OK".

Установите измеренное значение (2 квадрата = 2 жесткость) и нажмите "OK" для сохранения изменений настройки.



ПРОГРАММИРОВАНИЕ

Фильтр

Функция позволяет активировать фильтр "AQUA PRIMA". При установке нового фильтра необходимо обнулить счетчик воды, нажатием кнопки "RESET".

Нажмите кнопку "MENU".

Для входа в данный подпункт нажмите кнопку "OK".

Для активации фильтра выберите "ON".

Нажмите "OK" для сохранения изменений настройки.

Дисплей

Вы можете изменить контрастность дисплея.

Нажмите кнопку "MENU".

Для входа в данный подпункт нажмите кнопку "OK".

Выберите удобную контрастность дисплея.

Нажмите "OK" для сохранения изменений настройки.

Звуковой сигнал

Функция позволяет включать звуковой сигнал. При включенном режиме, каждое нажатие кнопки будет сопровождаться звуковым сигналом.

Нажмите кнопку "MENU".

Для входа в данный подпункт нажмите кнопку "OK".

Для включения режима выберите "ON".

Нажмите "OK" для сохранения изменений настройки.

Заводские установки

Функция позволяет восстановить заводские настройки пунктов меню. При этом прежние настройки будут утеряны.

Нажмите кнопку "MENU".

Для входа в данный подпункт нажмите кнопку "OK".

Выберите "YES" для восстановления заводских настроек.

Нажмите "OK" для сохранения изменений настройки.

Предварительное смачивание

При включенном режиме кофе смачивается перед приготовлением. Функция обеспечивает крепость и аромат, замедляя приготовление. Вы можете выбрать «ON», «OFF», либо «LONG» - длительное смачивание.

Нажмите кнопку "MENU".

Для входа в данный подпункт нажмите кнопку "OK".

Для включения выберите "ON"

Нажмите "OK" для сохранения изменений настройки.

Температура приготовления маленького эспрессо

Функция позволяет изменять температуру приготовления кофе. Вы можете выбрать: «LOW/низкая» — «MEDIUM/средняя» — «HIGH/высокая»

Нажмите кнопку "MENU".

Для входа в данный подпункт нажмите кнопку "OK".

Выберите нужную температуру.

Нажмите "OK" для сохранения изменений настройки.

Температура приготовления среднего эспрессо

Функция позволяет изменять температуру приготовления кофе. Вы можете выбрать: «LOW/низкая» — «MEDIUM/средняя» — «HIGH/высокая»

Нажмите кнопку "MENU".

Для входа в данный подпункт нажмите кнопку "OK".

Выберите нужную температуру.

Нажмите "OK" для сохранения изменений настройки.

Температура приготовления большого эспрессо

Функция позволяет изменять температуру приготовления кофе. Вы можете выбрать: «LOW/низкая» — «MEDIUM/средняя» — «HIGH/высокая»

Нажмите кнопку "MENU".

Для входа в данный подпункт нажмите кнопку "OK".

Выберите нужную температуру.

Нажмите "OK" для сохранения изменений настройки.

Настройка количества кофе на порцию

Функция позволяет изменять крепость кофе, уменьшая, либо увеличивая количество кофе на порцию.

Нажмите кнопку "MENU".

Для входа в данный подпункт нажмите кнопку "OK".

Выберите нужную крепость кофе.

Нажмите "OK" для сохранения изменений настройки.

<p>Вывод часов на дисплей</p>	<p>При включенном режиме, часы будут выводиться на дисплей.</p>				
		<p>Нажмите кнопку "MENU".</p>	<p>Для входа в данный подпункт нажмите кнопку "OK".</p>	<p>Для вывода часов на дисплей выберите "ON".</p>	<p>Нажмите "OK" для сохранения изменений настройки.</p>
<p>Установка часов</p>	<p>Функция позволяет установить точное время.</p>				
		<p>Нажмите кнопку "MENU".</p>	<p>Для входа в данный подпункт нажмите кнопку "OK".</p>	<p>Установите часы и нажмите "OK" для сохранения.</p>	<p>Установите минуты и нажмите "OK" для сохранения.</p>
<p>Часы</p>	<p>При активировании функции, машина будет включаться и выключаться в запрограммированное время.</p>				
		<p>Нажмите кнопку "MENU".</p>	<p>Для входа в данный подпункт нажмите кнопку "OK".</p>	<p>Для включения функции выберите "ON".</p>	<p>Нажмите "OK" для сохранения изменений настройки.</p>

<p>Таймер включения/выключения</p>	<p>Функция позволяет запрограммировать время включения и выключения машины. ON: время включения машины OFF: время выключения машины</p>				
		<p>Нажмите кнопку "MENU".</p>	<p>Для входа в данный подпункт нажмите кнопку "OK".</p>	<p>Установите время включения и нажмите "OK" для сохранения.</p>	<p>Установите время выключения и нажмите "OK" для сохранения.</p>
<p>Таймер режима энергосбережения</p>	<p>Функция позволяет автоматически переводить машину в режим энергосбережения после длительного простоя. Функция отключается при активировании функции «Часы».</p>				
		<p>Выберите время от 15 минут до 3 часов с интервалом в 15 минут.</p>	<p>Нажмите кнопку "MENU".</p>	<p>Для входа в данный подпункт нажмите кнопку "OK".</p>	<p>Выберите время установки режима энергосбережения.</p>
<p>Промывка кофемашины</p>	<p>При активировании функции, кофемашина будет проводить очистку внутренних компонентов от налета кофейных масел для избежания прогорклого вкуса кофе. Промывка не может быть прервана. Не выключайте машину во время промывки.</p>				
		<p>Нажмите кнопку "MENU".</p>	<p>Для входа в данный подпункт нажмите кнопку "OK".</p>	<p>Выберите "YES" для запуска промывки кофемашины.</p>	<p>Нажмите "OK" для сохранения изменений настройки.</p>



Запускайте функцию при полном контейнере воды. Перед запуском установите большую (не менее 1л) емкость под диспенсер кофе.



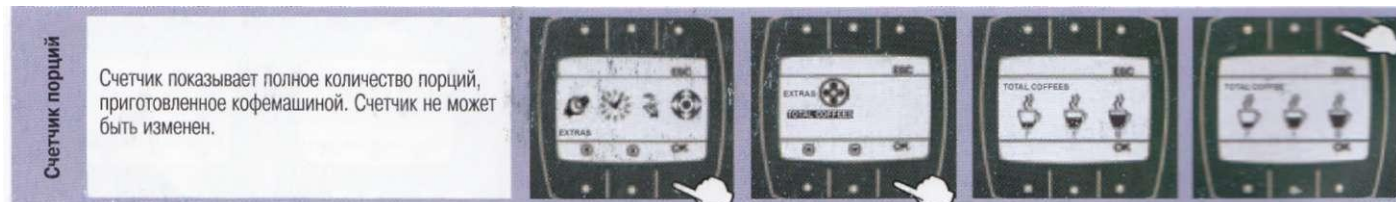
Функция позволяет начать автоматическую очистку от накипи. См. стр. 10. Не выключайте машину во время очистки.

Нажмите кнопку "MENU".

Для входа в данный подпункт нажмите кнопку "OK".

Выберите "YES" для начала очистки от накипи.

Нажмите "OK" для сохранения изменений настройки.



Счетчик показывает полное количество порций, приготовленное кофемашиной. Счетчик не может быть изменен.

Нажмите кнопку "MENU".

Для входа в данный подпункт нажмите кнопку "OK".

Машина покажет количество приготовленных порций.

Нажмите "ESC" для выхода в главное меню.

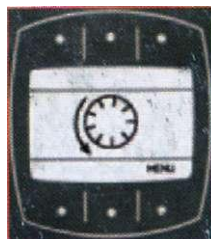


СООБЩЕНИЯ НА ДИСПЛЕЕ



CLOSE DOOR

Закройте сервисную дверцу.



VENTILATE

Проведите дренаж системы.



DREGDRAWER MISSING

Установите на место контейнер использованного кофе и лоток для капель.



FILL WATERTANK

Заполните контейнер свежей холодной водой.



DREGDRAWER FULL

Опустошите контейнер использованного кофе.

Важное замечание: снимайте контейнер использованного кофе только при включенной кофемашине. Контейнер должен быть установлен на место не ранее, чем через 5 секунд.



Заполните контейнер зерен кофе и повторите приготовление.



BREWUNIT MISSING

Установите на место устройство приготовления.



Проведите очистку от накипи.



нажмите "ON".



BREWUNIT BLOCKED

Свяжитесь с авторизованным сервисным центром.



Свяжитесь с авторизованным сервисным центром.



Идет нагрев. Подождите..



Установите новый фильтр и активируйте его.

ИНФОРМАЦИЯ ПО ИСПОЛЬЗОВАНИЮ ФИЛЬТРА "AQUA PRIMA"

1. Храните фильтр в прохладном и защищенном от света месте при температуре от +5 C до + 40C
2. Не используйте фильтр при температуре выше +60C.
3. Если кофемашина не использовалась в течение 3 дней, промойте фильтр под водой.
4. Если кофемашина не использовалась более 20 дней, замените фильтр на новый.
5. Хранить открытый фильтр необходимо в пакете в холодильнике, но не в морозильной камере.
6. Перед использованием фильтра, опустите его в контейнер для воды на 30 минут.
7. Фильтр без упаковки не хранить на открытом воздухе.
8. Фильтр необходимо заменить через 90 дней после установки, либо после 60 литров воды.



Проблема	Причина	Рекомендация
Нет индикации	Машина не соединена с электрической сетью	Включите машину основным выключателем.
		Проверьте подключение к сети
Кофе не достаточно горячий.	Чашки холодные.	Подогрейте чашку перед приготовлением.
	Установлена низкая температура приготовления кофе	Установите температуру приготовления кофе.
При выборе режима «молотый кофе» готовится вода.	Не засыпан молотый кофе.	Засыпьте молотый кофе и повторите приготовление.
Не готовится пар и кипяток.	Забита трубка пара/кипятка.	Прочистите трубку с помощью тонкой иглы. Перед очисткой, выключите кофемашину и закройте ручку пара/кипятка
Машина долго греется, уменьшаются объемы порции.	Образование накипи.	Проведите очистку от накипи.
Не устанавливается устройство приготовления.	Кофемашина была выключена во время выполнения цикла приготовления.	Закройте дверцу и включите машину; во время теста устройство будет правильно установлено.

Проблема	Причина	Рекомендация
Кофе долго готовится, кофе не готовится	Установлен мелкий помол	Настройте на более грубый помол.
	Ручка регулировки SBS повернута вправо	Поверните ручку регулировки SBS влево.